

VERSCHAEVE Clement	1 <sup>er</sup> SIO SISR
CHIOVEANU Yanis	1 <sup>er</sup> SIO SISR
MARTIAL Jérémy	1 <sup>er</sup> SIO SISR

# Compte rendu AP :

21 / 01 / 2025 :

<b>étape 1 : créer un serveur FTP :</b>	<b>2</b>
procédure :	2
etape 1 )	2
etape 2 )	2
etape 3 )	3
etape 4 )	3
etape 5 )	4
etape 6 )	4
etape 8 )	6
Configuration du serveur FTP :	6
sur le serveur cliquer sur “serveur” puis “configure”	7
users :	7
<b>étape 2 : Réseaux :</b>	<b>11</b>
configuration IP :	11
installation physique :	12
configuration des switch (commutateur) :	13
plan de tests de connections (ping) :	14
<b>connexion sur filezilla :</b>	<b>14</b>
<b>Sauvegarde et restauration :</b>	<b>15</b>
<b>sauvegarde automatique :</b>	<b>18</b>
paramétrage serveur FTP :	18
paramétrage service client via syncback :	19
fichier d'installation :	19
création de la tâche :	19
différent type de sauvegarde :	20
gestion sauvegarde et connexion FTP :	22

VERSCHAEVE Clement	1 <sup>er</sup> SIO SISR
CHIOVEANU Yanis	1 <sup>er</sup> SIO SISR
MARTIAL Jérémy	1 <sup>er</sup> SIO SISR

## étape 1 : créer un serveur FTP :

### procédure :

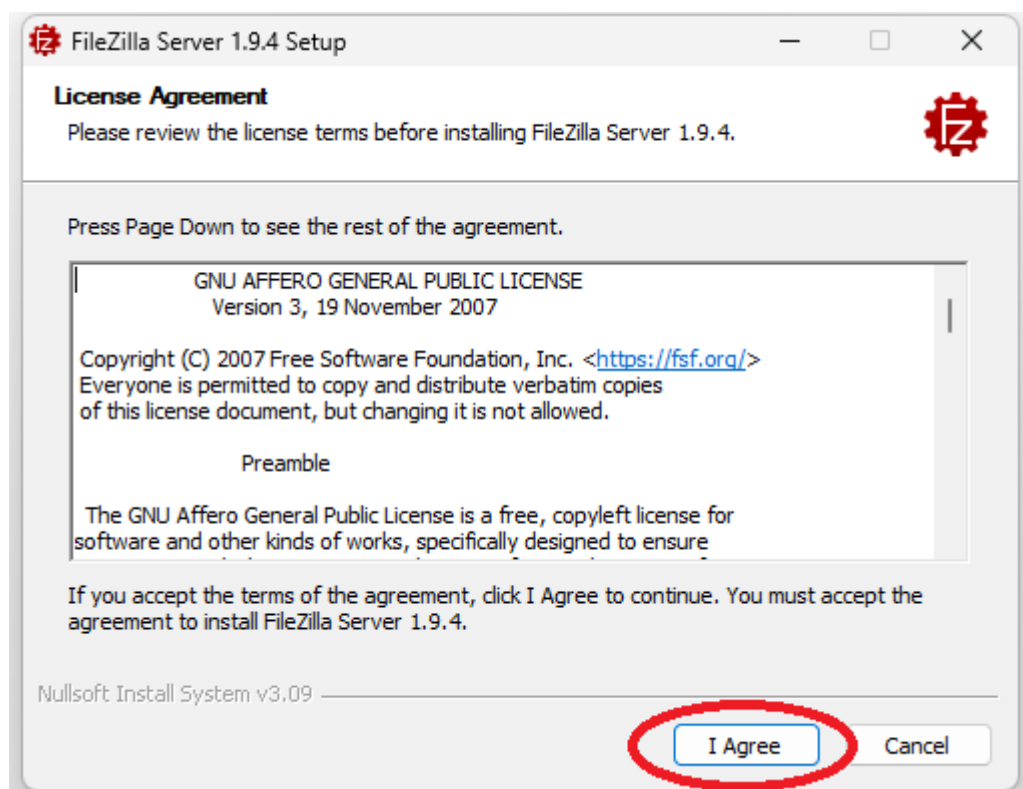
#### etape 1 )

Installez Filezilla Serveur :



#### etape 2 )

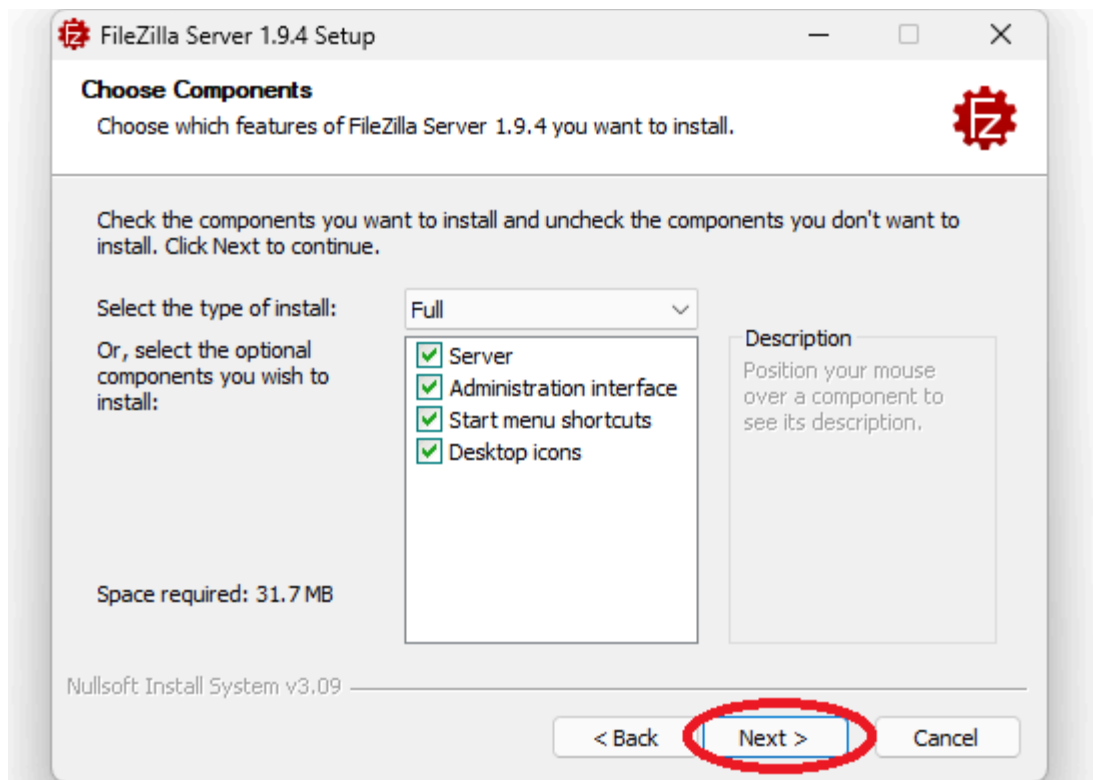
lancer l'application "FileZilla" et accepter les conditions



VERSCHAEVE Clement	1 <sup>er</sup> SIO SISR
CHIOVEANU Yanis	1 <sup>er</sup> SIO SISR
MARTIAL Jérémy	1 <sup>er</sup> SIO SISR

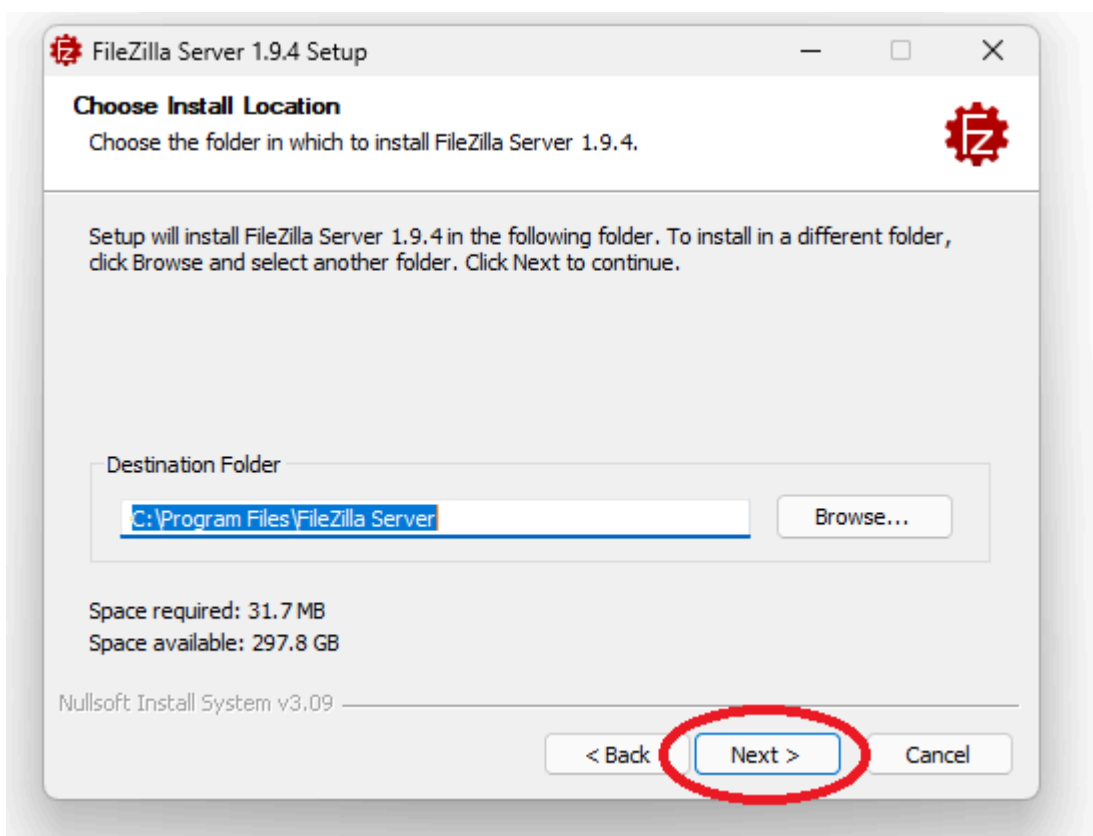
### etape 3 )

sur cette page verifier que tout soit bien coché en vert puis **Cliquer** sur “Next”



### etape 4 )

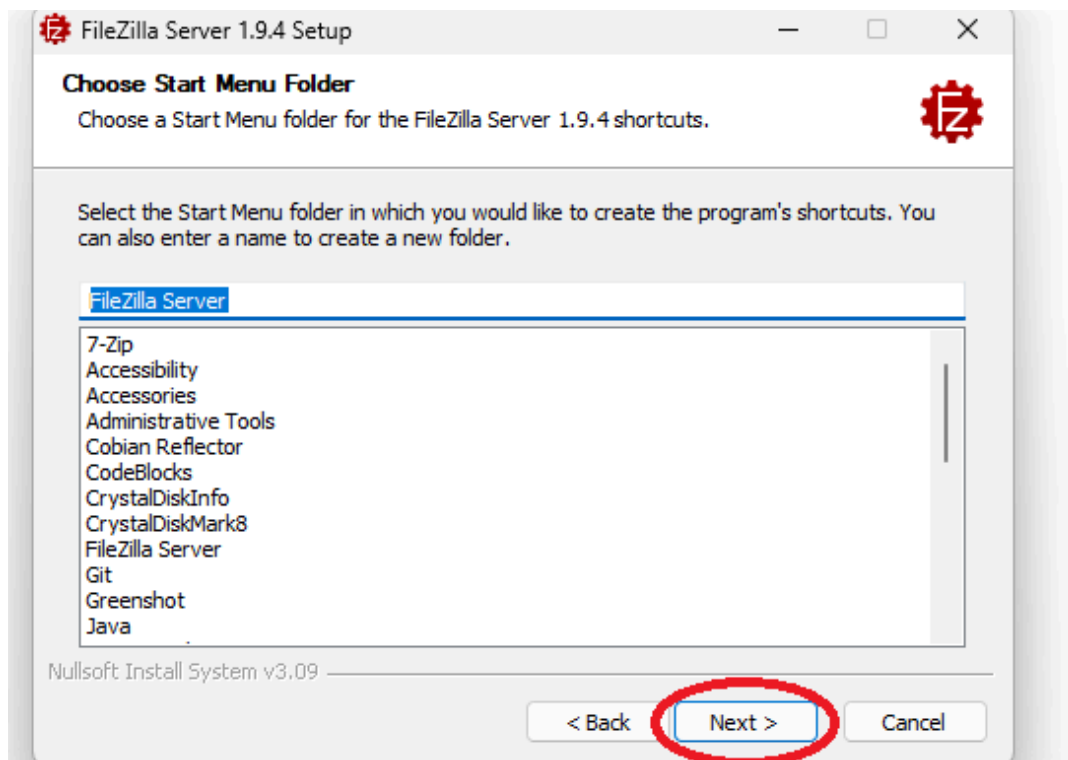
sur cette fenêtre laisser la “destination Folder” par défaut



VERSCHAEVE Clement	1 <sup>er</sup> SIO SISR
CHIOVEANU Yanis	1 <sup>er</sup> SIO SISR
MARTIAL Jérémy	1 <sup>er</sup> SIO SISR

## etape 5 )

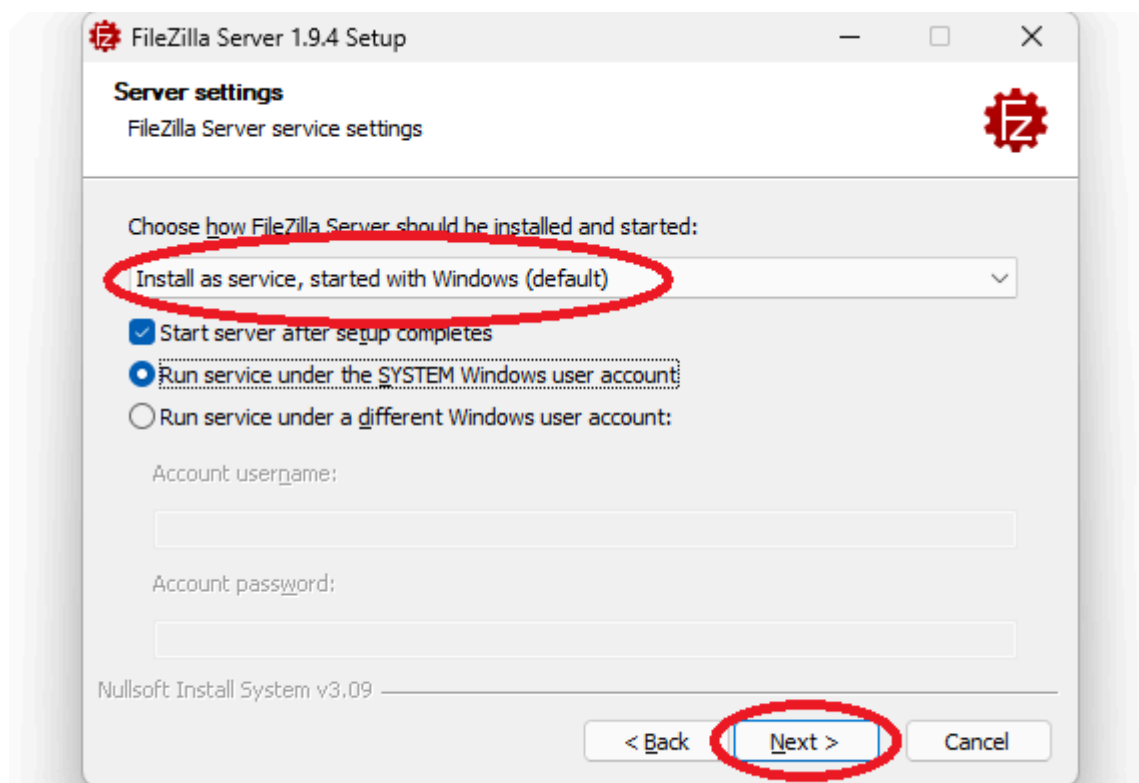
Cliquer sur “Next”



## etape 6 )

sur cette fenêtre **sélectionner** “install as service, started with windows (default)”

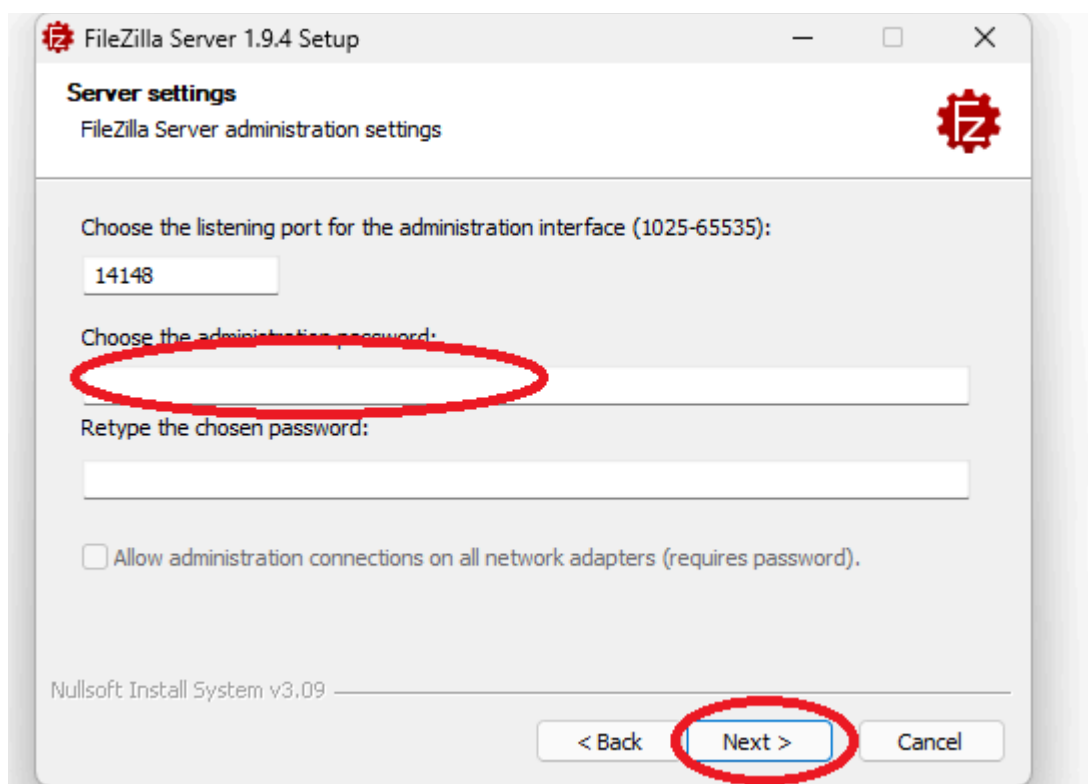
cette option nous indique que du moment où l'ordinateur démarre le serveur FTP démarre à son tour puis **Cliquer** sur “Next >”



VERSCHAEVE Clement	1 <sup>er</sup> SIO SISR
CHIOVEANU Yanis	1 <sup>er</sup> SIO SISR
MARTIAL Jérémy	1 <sup>er</sup> SIO SISR

### etape 7 )

sur cette fenêtre il faut mettre un Mot de Passe puis le vérifier sur la ligne du dessus, puis **cliquer** sur “Next >”



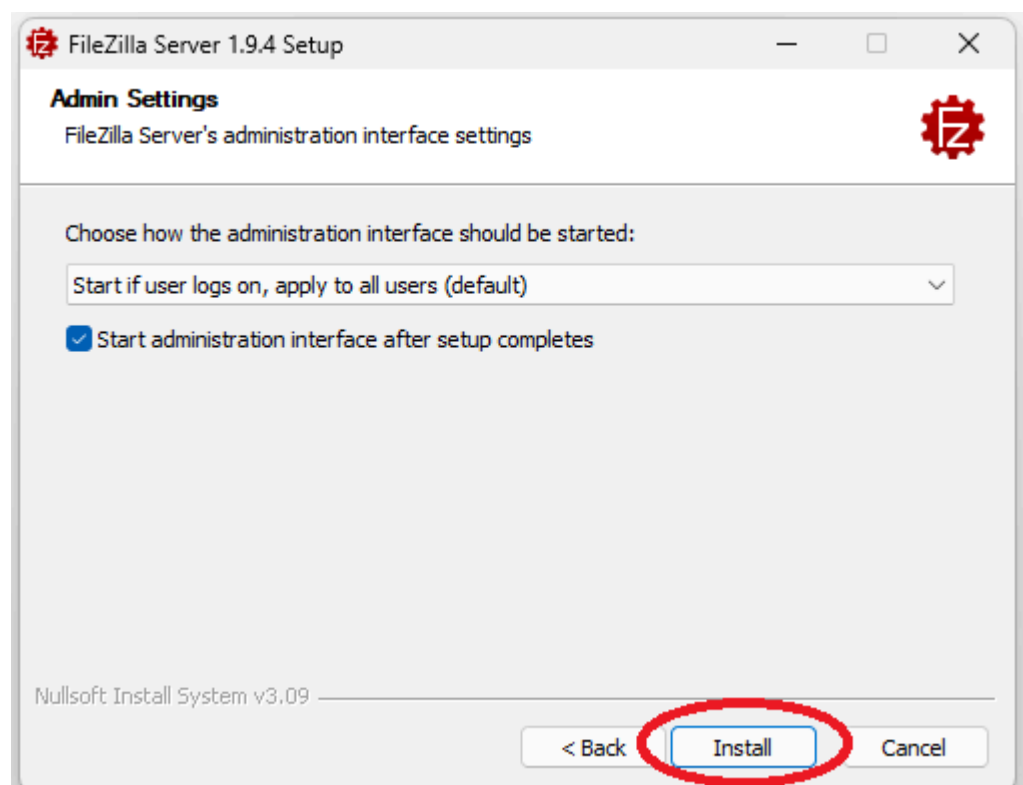
VERSCHAEVE Clement	1 <sup>er</sup> SIO SISR
CHIOVEANU Yanis	1 <sup>er</sup> SIO SISR
MARTIAL Jérémy	1 <sup>er</sup> SIO SISR

## etape 8 )

Cliquer sur “Next >”

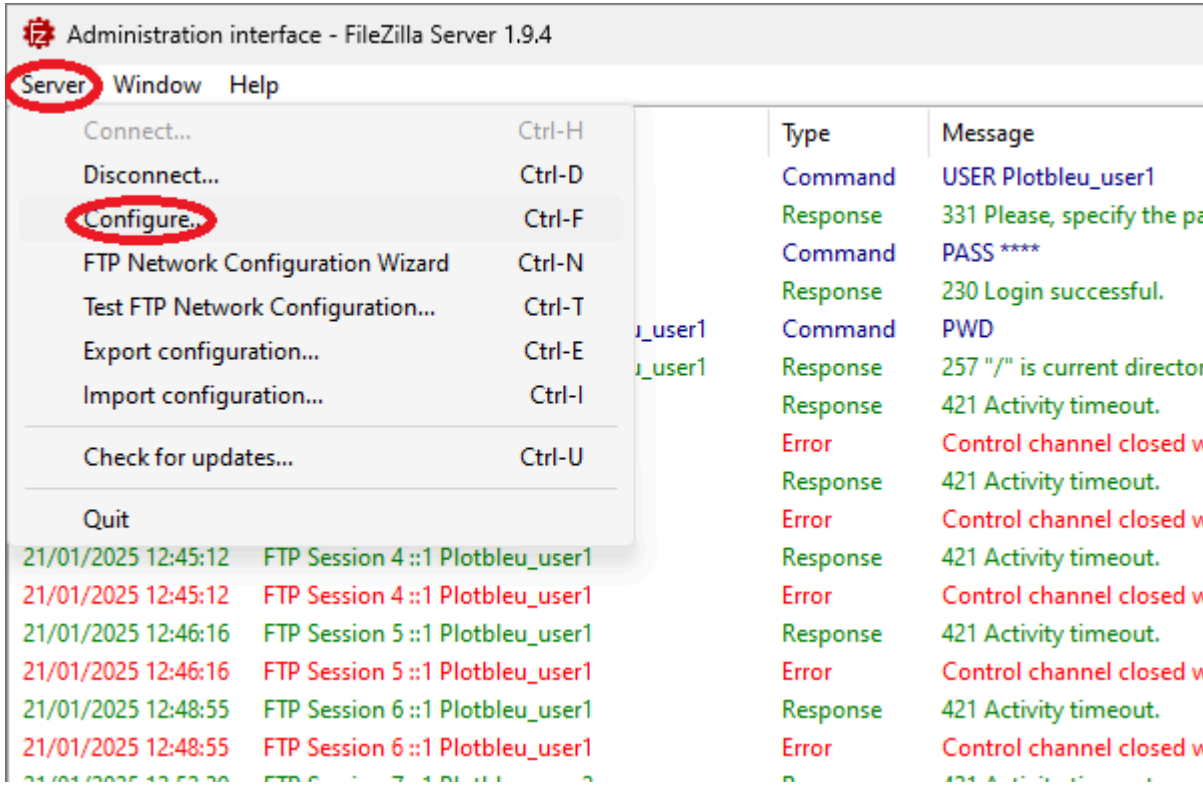
## Configuration du serveur FTP :

Pour configurer votre serveur FTP **cliquez** sur “Server” puis “configure”



VERSCHAEVE Clement	1 <sup>er</sup> SIO SISR
CHIOVEANU Yanis	1 <sup>er</sup> SIO SISR
MARTIAL Jérémy	1 <sup>er</sup> SIO SISR

sur le serveur cliquer sur “**serveur**” puis “**configure**”

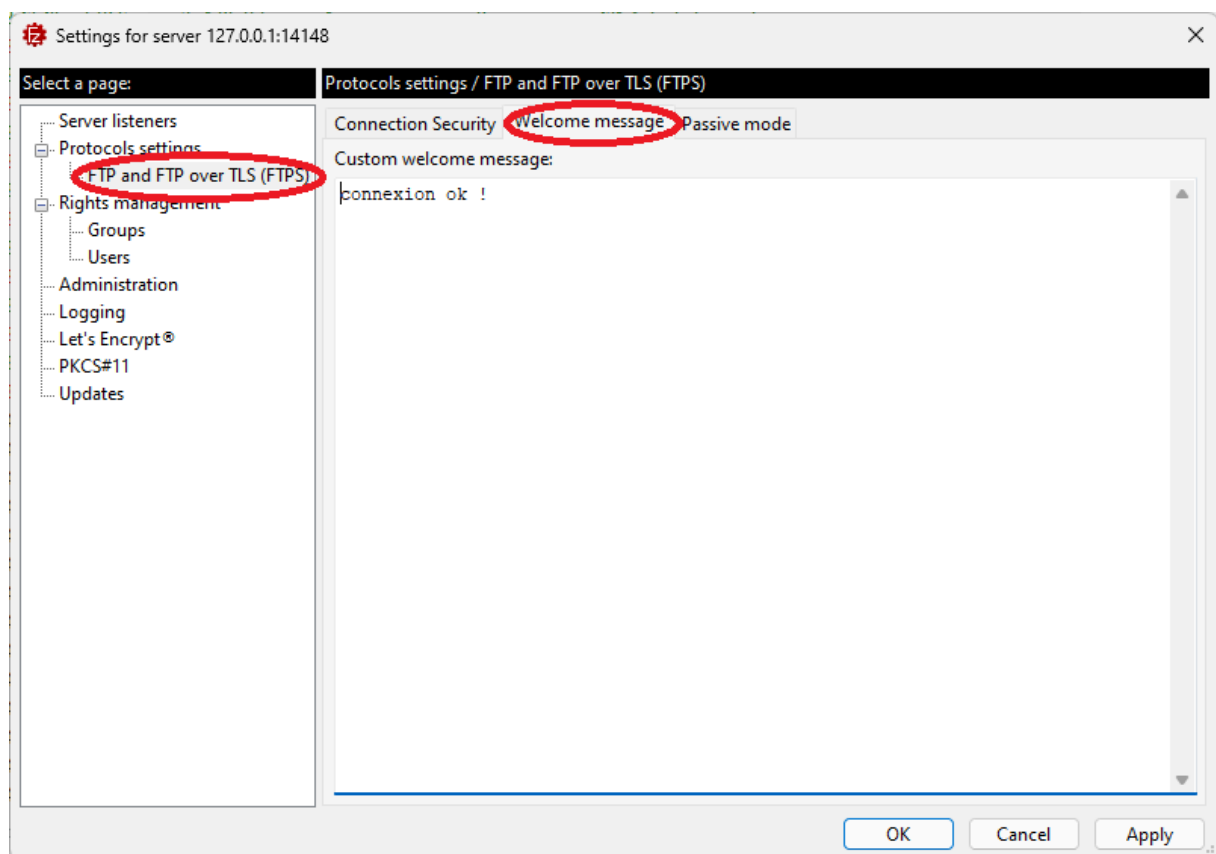


users :

VERSCHAEVE Clement	1 <sup>er</sup> SIO SISR
CHIOVEANU Yanis	1 <sup>er</sup> SIO SISR
MARTIAL Jérémy	1 <sup>er</sup> SIO SISR

utilisateur 1 : login : Plotbleu_user1 mot de passe : Btssio2021	utilisateur 2 : login : Plotbleu_user2 mot de passe : Btssio2021	utilisateur 3 : login : Plotbleu_user3 mot de passe : Btssio2021
---------------------------------------------------------------------------	---------------------------------------------------------------------------	---------------------------------------------------------------------------

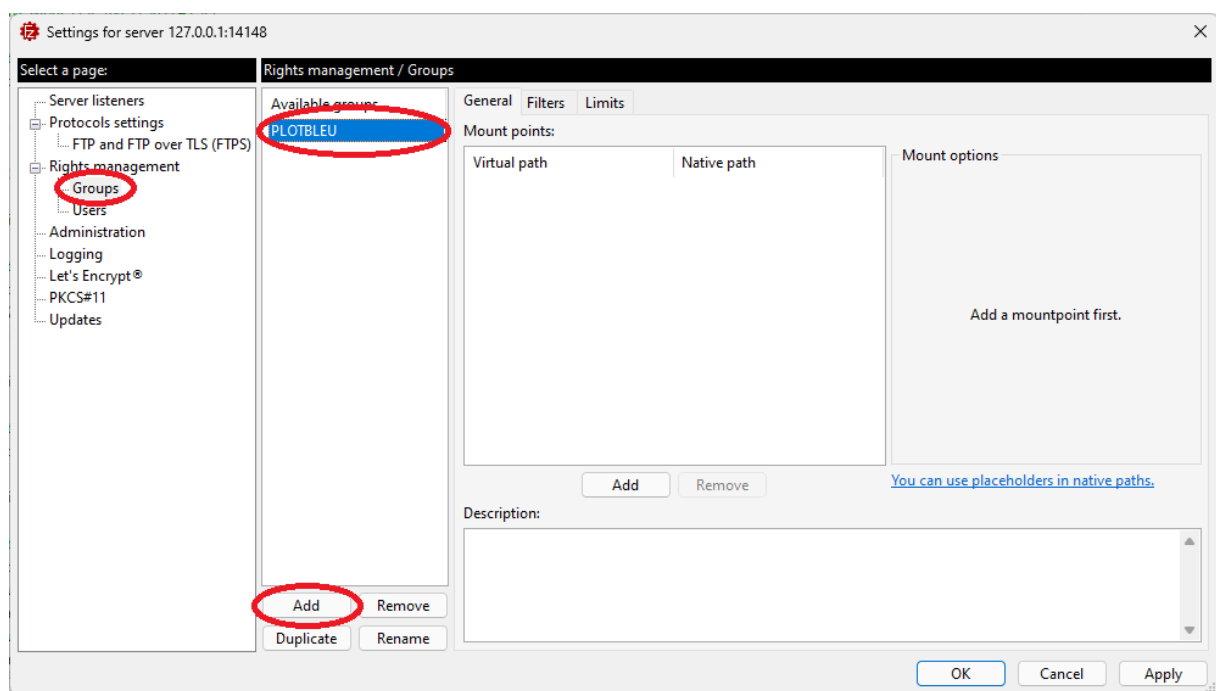
Sur cette page cliquer sur “**FTP and FTP over TLS (FTPS)**” puis dans “**Welcome message**” vous pouvez y inscrire un message de connexion.





VERSCHAEVE Clement	1 <sup>er</sup> SIO SISR
CHIOVEANU Yanis	1 <sup>er</sup> SIO SISR
MARTIAL Jérémy	1 <sup>er</sup> SIO SISR

Dans “groupe”, crée le groupe souhaité (ici “PLOTBLEU”) puis cliquer sur “Add”

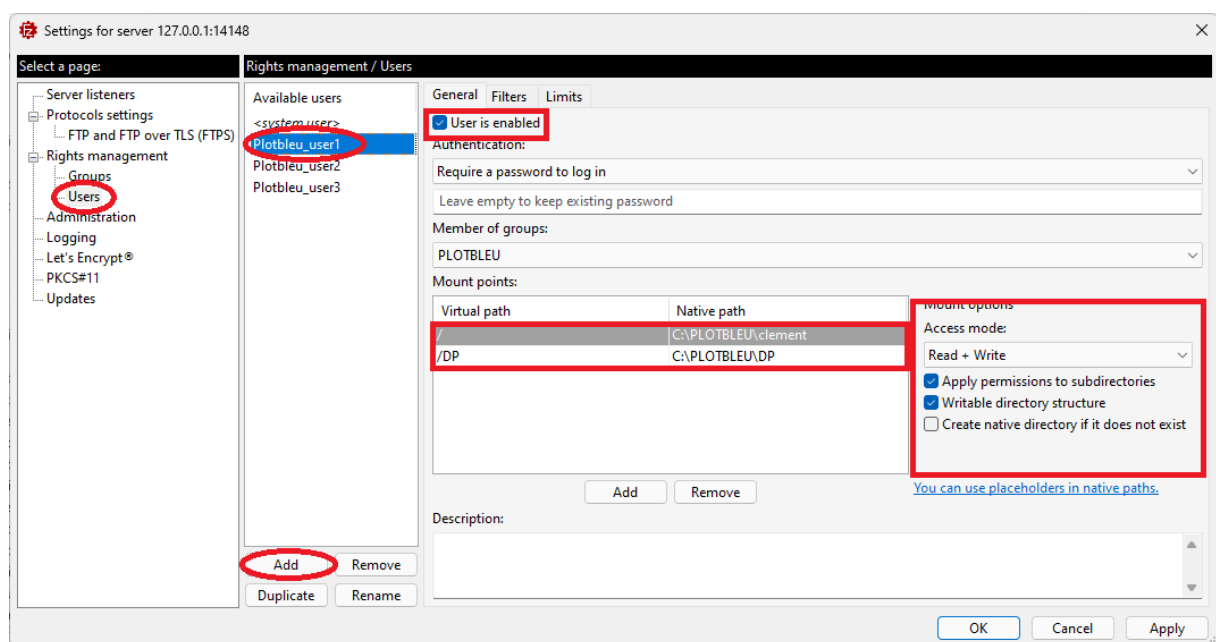


VERSCHAEVE Clement	1 <sup>er</sup> SIO SISR
CHIOVEANU Yanis	1 <sup>er</sup> SIO SISR
MARTIAL Jérémy	1 <sup>er</sup> SIO SISR

Passons maintenant à la création des users, pour cela, cliquer sur “Users”, “Add” puis renseigner le nom du user (ici “plotbleu\_user1 ,2 ,3)

il est important de cliquer sur “user is enable”

renseigner le chemin de chaque répertoire “Virtual path” et “Native path” puis mettre les droit en “Read + Write”



félicitation votre user est maintenant créé et possède des droit !!!!!!!

VERSCHAEVE Clement	1 <sup>er</sup> SIO SISR
CHIOVEANU Yanis	1 <sup>er</sup> SIO SISR
MARTIAL Jérémy	1 <sup>er</sup> SIO SISR

## étape 2 : Réseaux :

### configuration IP :

- déterminer une plage ip (address ip réseaux)

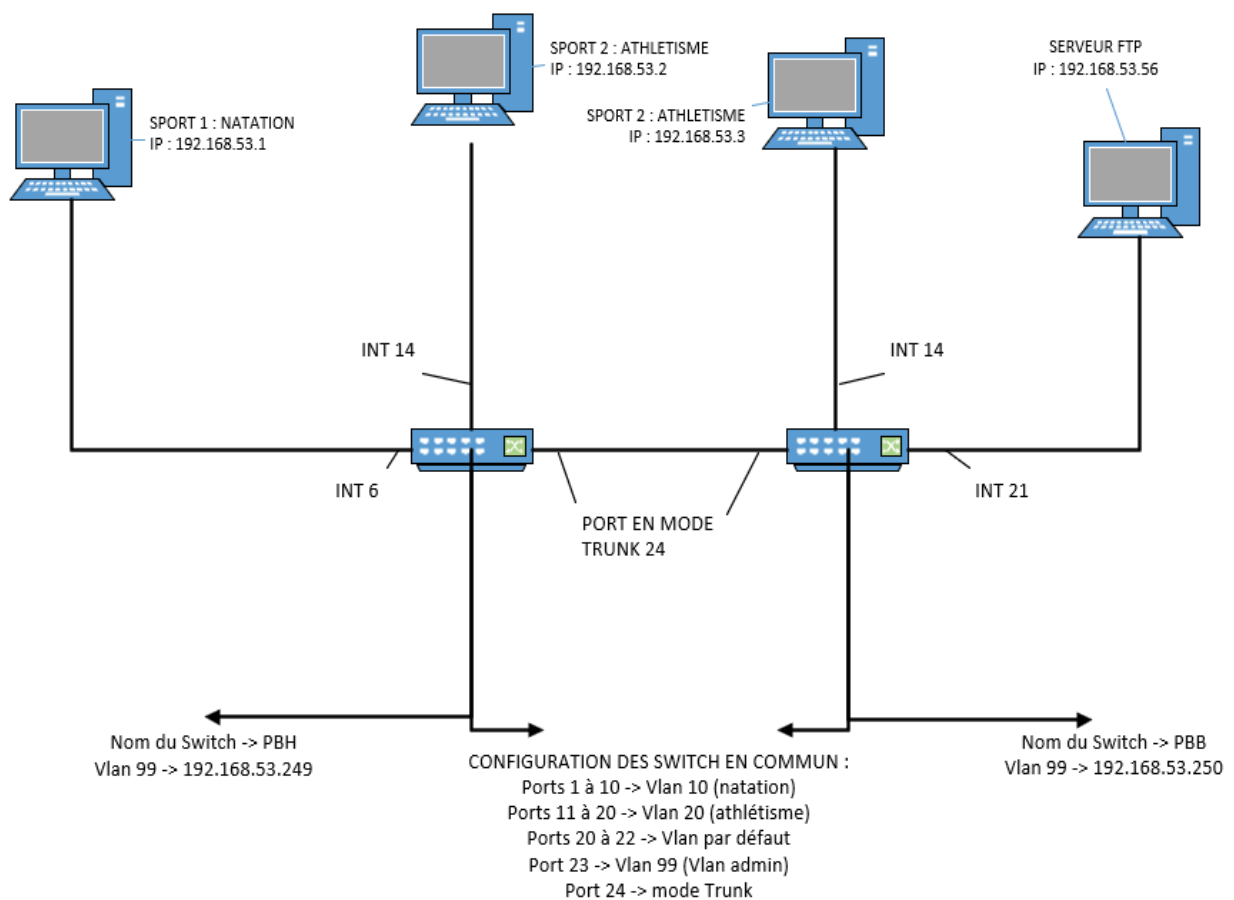
PC1 : <ul style="list-style-type: none"> <li>- ip address : 192.168.53.1</li> <li>- masque : 255.255.255.0</li> <li>- port : F001 → GI0/5</li> </ul>	Serveur FTP : <ul style="list-style-type: none"> <li>- ip address : 192.168.53.56</li> <li>- masque : 255.255.255.0</li> <li>- port : F001 → GI0/16</li> </ul>
PC2 : <ul style="list-style-type: none"> <li>- ip address : 192.168.53.2</li> <li>- masque : 255.255.255.0</li> <li>- port : F002 → GI0/9</li> </ul>	
PC3 : <ul style="list-style-type: none"> <li>- ip address : 192.168.53.3</li> <li>- masque : 255.255.255.0</li> <li>- port : F001 → GI0/11</li> </ul>	

- panneaux de configuration → reseaux et internet → centre reseaux et partage
- modifier les parametre de la carte → double clique sur la carte concerner
- propriete → double clic sur “protocole internet version 4 (TCP/ipv4) ”
- modifier les paramètres ip

VERSCHAEVE Clement	1 <sup>er</sup> SIO SISR
CHIOVEANU Yanis	1 <sup>er</sup> SIO SISR
MARTIAL Jérémy	1 <sup>er</sup> SIO SISR

## installation physique :

- prendre en compte l'équipement à connecter. (PC, serveur, ...)
- prendre en compte le type de liaison entre c'est equipement (câble droit, câble croisé)
- prépare un plan de câblage, (type de câble, nom de port, ip, masque, ...) voir ci-joint



VERSCHAEVE Clement	1 <sup>er</sup> SIO SISR
CHIOVEANU Yanis	1 <sup>er</sup> SIO SISR
MARTIAL Jérémy	1 <sup>er</sup> SIO SISR

## configuration des switch (commutateur) :

*ps : si votre installation possède un switch ou un équipement réseau, se connecter pour vérifier la configuration.*

- Création des VLAN ( ici VLAN 10 et VLAN 20)

*vlan 10*

*name notation*

- affectation d'une adresse ip souhaitée au VLAN 99 (administration)

*interface vlan 99*

*ip address 192.168.53.249 255.255.255.0*

- affectation du port 1 au port 10 sur le VLAN 10

*interface range fastethernet 0/1 -10*

*switchport access vlan 10*

- affectation du port 11 au port 20 sur le VLAN 20

*interface range fastethernet 0/11 - 20*

*switchport access vlan 20*

- Affectation du port 23 au vlan 99 (administration)

*interface fastethernet 0/23*

*switchport access vlan 99*

- trunker le port 24 pour pouvoir communiquer entre les deux switch




*interface fastethernet 0/24*

*switchport trunk encapsulation dot1q*

*switchport mode trunk*

VERSCHAEVE Clement	1 <sup>er</sup> SIO SISR
CHIOVEANU Yanis	1 <sup>er</sup> SIO SISR
MARTIAL Jérémy	1 <sup>er</sup> SIO SISR

## plan de tests de connections (ping) :

resultat	PC sport 1 (vlan10)		PC sport 2 (vlan20)		PC sport 2 (vlan20)		serveur FTP (vlan par default)	
	attendu	resultat	attendu	resultat	attendu	resultat	attendu	resultat
PC sport 1 (vlan10)			NON	NON	NON	NON	NON	NON
PC sport 2 (vlan20)	NON	NON			OUI	OUI	NON	NON
PC sport 2 (vlan20)	NON	NON	OUI	OUI			NON	NON
serveur FTP (vlan par default)	NON	NON	NON	NON	NON	NON		
 negatif								
 positif								
 inutile								

meme vlan

## connexion sur filezilla :

### Procédure de connexion au serveur FTP:

- Ouvrir l'application FileZilla
- En haut dans cette emplacement

Hôte :  Nom d'utilisateur :  Mot de passe :  Port :

- Saisir l'adresse IP de l'hôte (la ou est hébergé le serveur)
- Saisir le nom d'utilisateur (créé lors de la création du serveur)
- Le MDP (créé lors de la création du serveur)
- Et le port ouvert pour y accéder à distance

Hôte : 192.168.53.56 Nom d'utilisateur : Plotbleu\_user2 Mot de passe :  Port : 21

Réponse : 220-Please visit <https://filezilla-project.org/>  
 Réponse : 220 connexion ok !  
 Commande : AUTH TLS  
 Réponse : 234 Using authentication type TLS.  
 Statut : Initialisation de TLS...  
 Statut : Connexion TLS établie.

- Si "Connexion TLS établie" s'affiche, alors c'est bon!

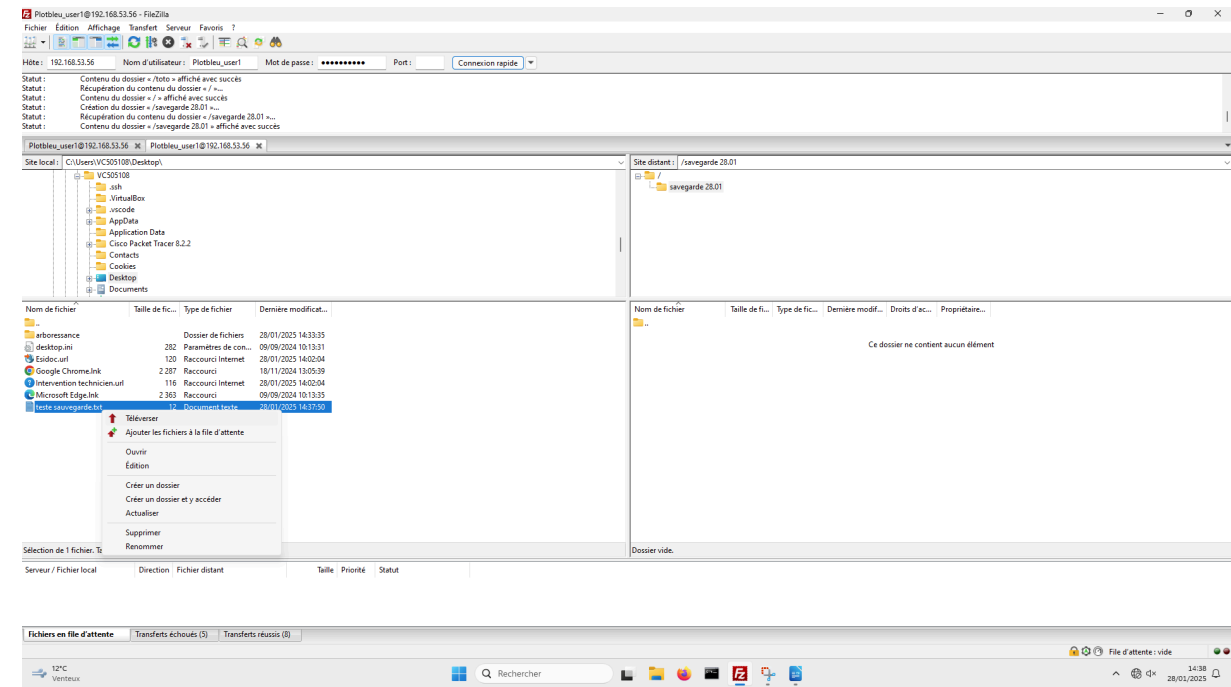
VERSCHAEVE Clement	1 <sup>er</sup> SIO SISR
CHIOVEANU Yanis	1 <sup>er</sup> SIO SISR
MARTIAL Jérémy	1 <sup>er</sup> SIO SISR

## Sauvegarde et restauration :

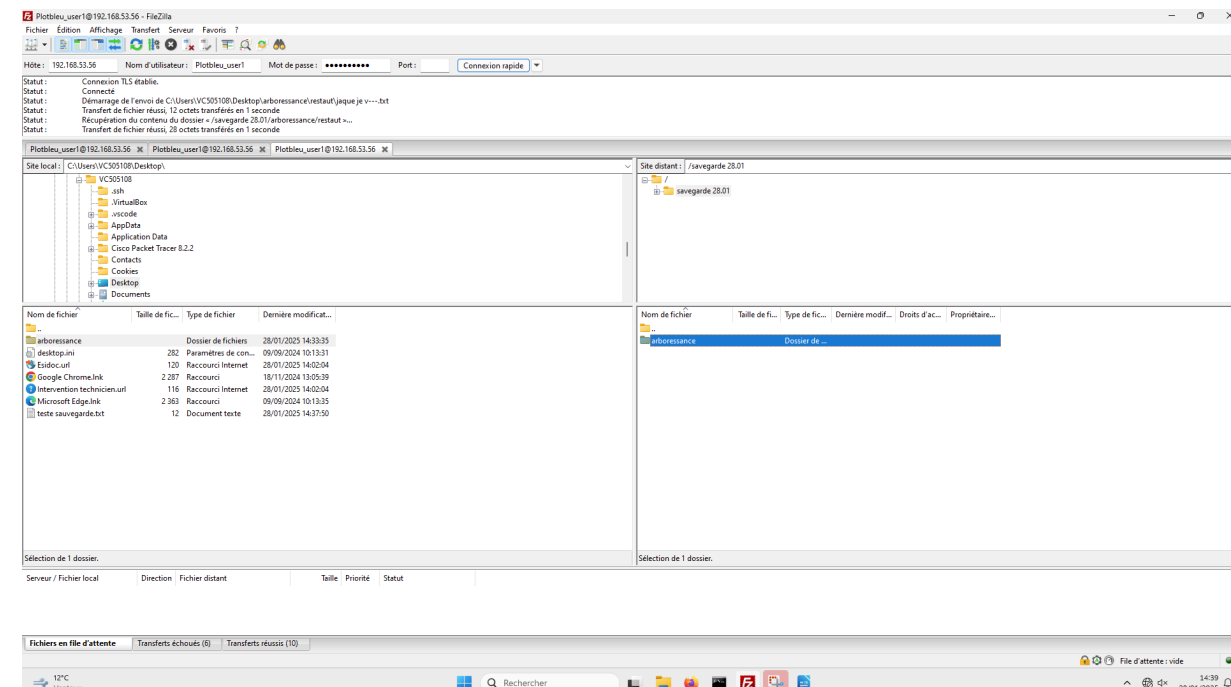
**Pour sauvegarder vos données sur le serveur FTP :**

1. Repérez l'emplacement de vos fichiers/répertoires à sauvegarder.
2. Connectez-vous à FileZilla avec vos identifiants (hôte, utilisateur, mot de passe, port).
3. Dans la partie "Site distant" (à droite de l'écran), allez dans le dossier où vous souhaitez stocker vos données.
4. Dans l'onglet "Site local" (à gauche de l'écran), recherchez vos fichiers/répertoires à sauvegarder.
5. clic droit sur les dossiers / fichiers que vous souhaitez sauvegarder, et cliquez sur transfert.

VERSCHAEVE Clement	1 <sup>er</sup> SIO SISR
CHIOVEANU Yanis	1 <sup>er</sup> SIO SISR
MARTIAL Jérémy	1 <sup>er</sup> SIO SISR



6. Patientez, puis vérifiez que vos données ont bien été transférées en comparant le nombre de fichiers ou leur taille.

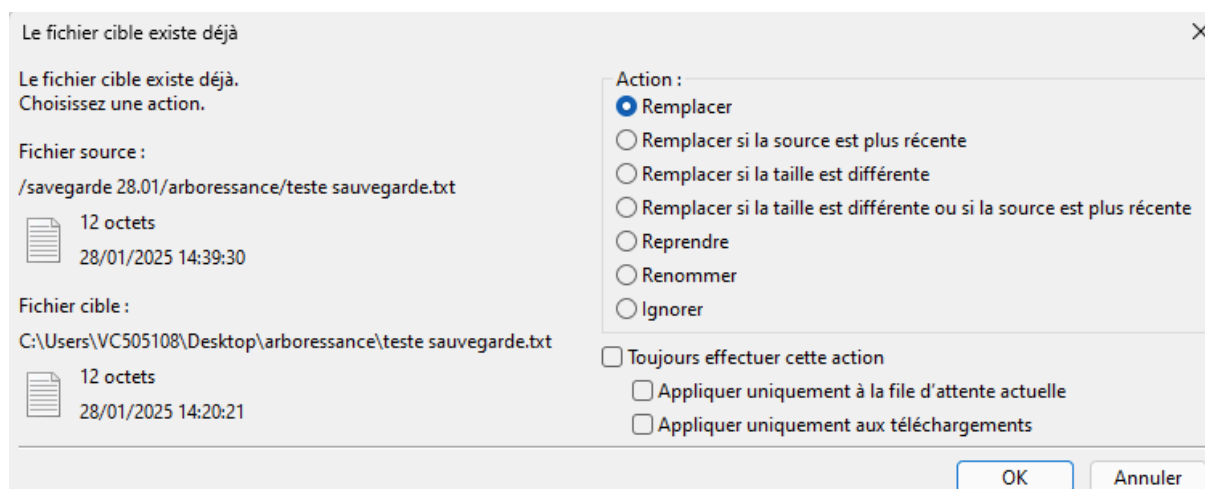
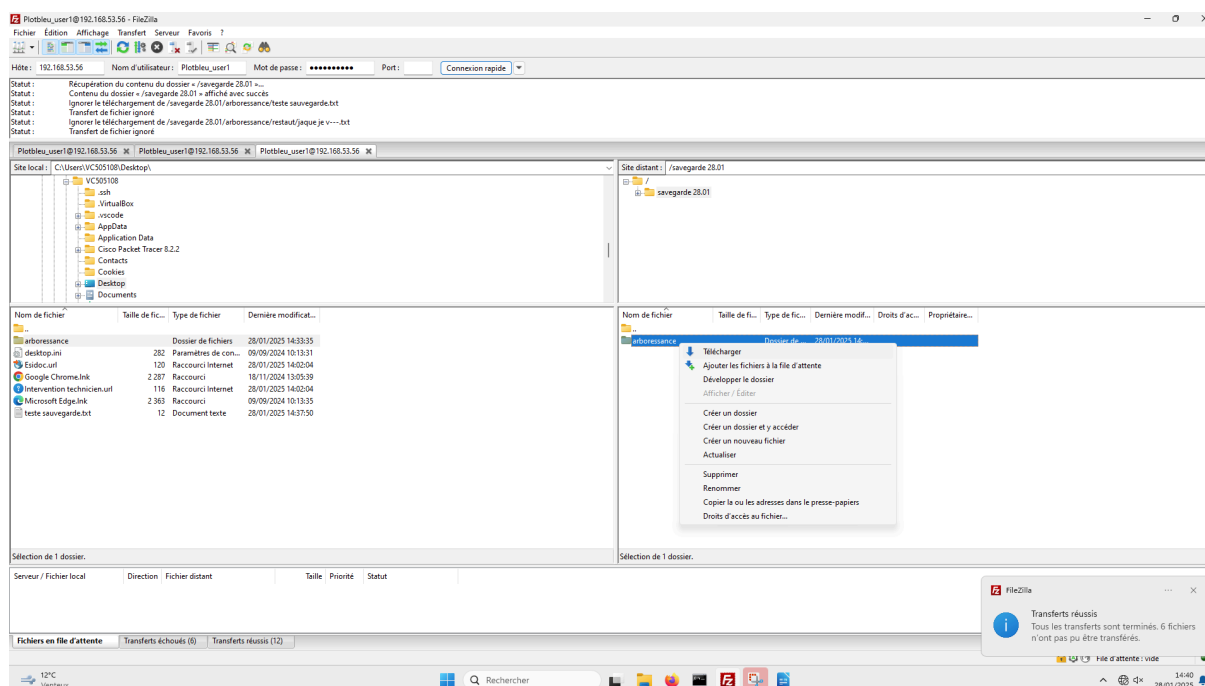


Pour la restauration de vos données :



VERSCHAEVE Clement	1 <sup>er</sup> SIO SISR
CHIOVEANU Yanis	1 <sup>er</sup> SIO SISR
MARTIAL JérémY	1 <sup>er</sup> SIO SISR

1. Connectez-vous à FileZilla avec vos identifiants (hôte, utilisateur, mot de passe, port).
2. Dans la partie “Site distant”, localisez les fichiers/répertoires que vous souhaitez restaurer.
3. Dans la partie “Site local”, choisissez l'emplacement de destination sur votre ordinateur.
4. Clic droit sur les dossiers / fichiers que vous souhaitez sauvegarder, et cliquez sur télécharger. Un onglet s'affiche avec des options de téléchargement.



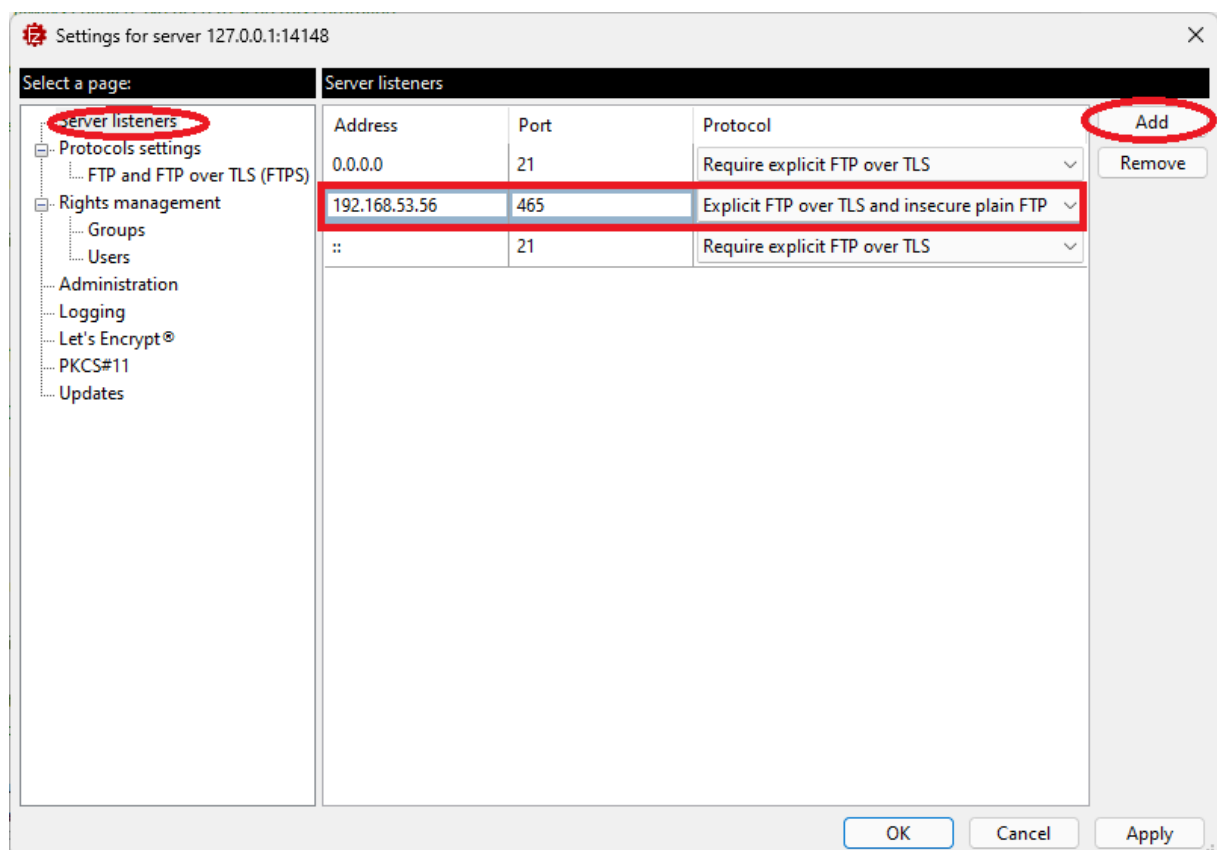
5. Patientez jusqu'à ce que le transfert soit terminé.

VERSCHAEVE Clement	1 <sup>er</sup> SIO SISR
CHIOVEANU Yanis	1 <sup>er</sup> SIO SISR
MARTIAL Jérémy	1 <sup>er</sup> SIO SISR

6. Vérifiez que les fichiers/restaurations ont bien été effectués en comparant leur contenu ou leur taille.

**sauvegarde automatique :**

**paramétrage serveur FTP :**



VERSCHAEVE Clement	1 <sup>er</sup> SIO SISR
CHIOVEANU Yanis	1 <sup>er</sup> SIO SISR
MARTIAL Jérémy	1 <sup>er</sup> SIO SISR

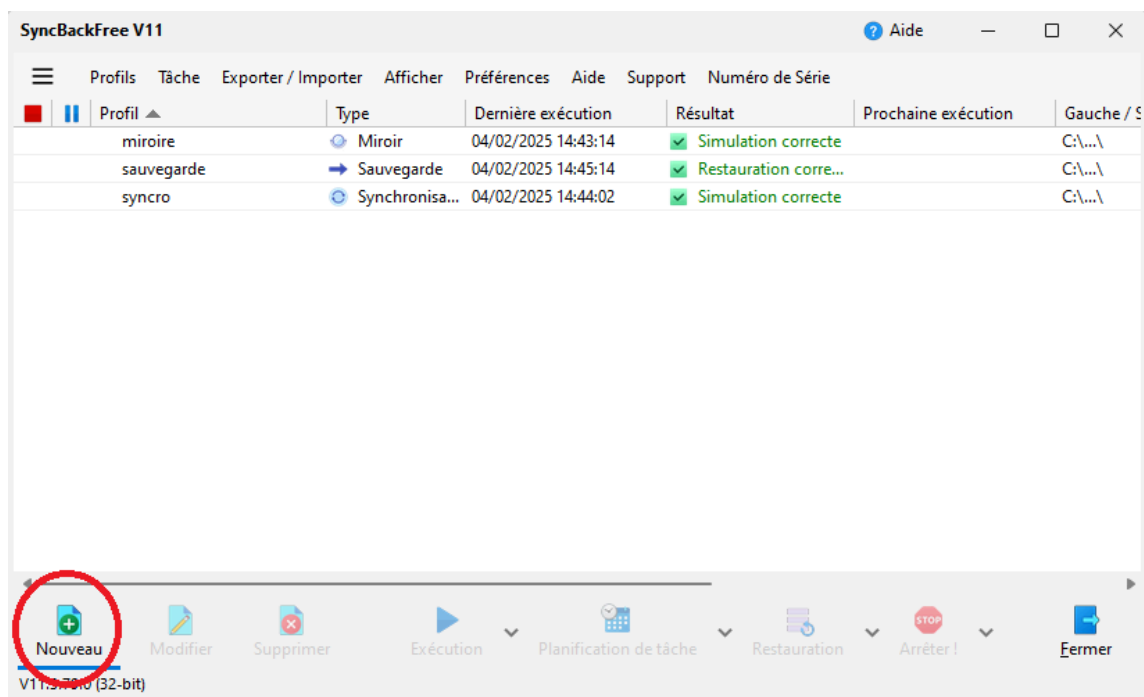
## paramétrage service client via syncback :

fichier d'installation :

<https://www.2brightsparks.com/download-syncbackfree.html?srsId=AfmBOorLXIGAb2AkVEqkQ-WtuA9OkISojbZ2500EdgzwKqr6BPS6Rxx0>

création de la tâche :

lance le service syncback



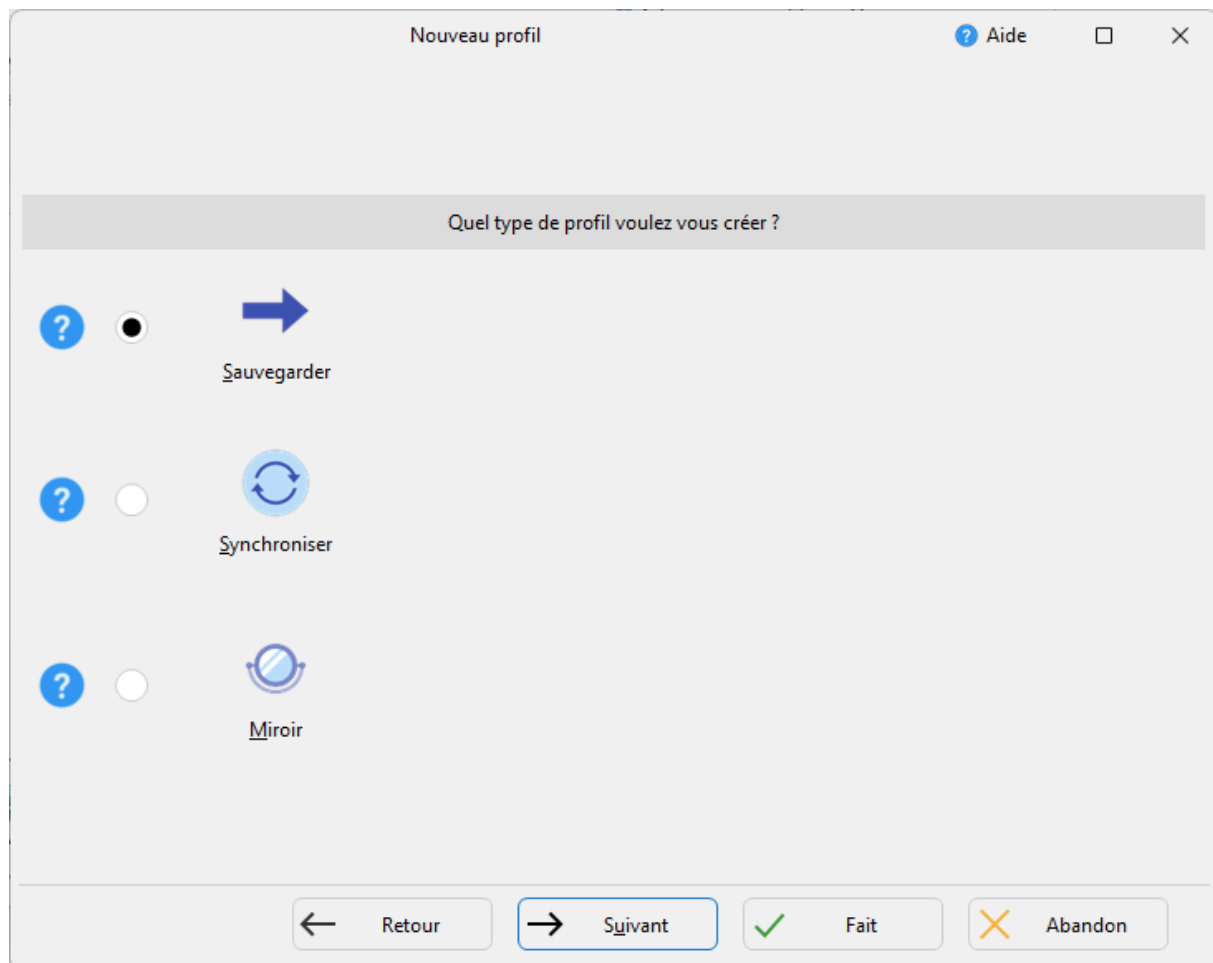
Puis lui donner un nom.

VERSCHAEVE Clement	1 <sup>er</sup> SIO SISR
CHIOVEANU Yanis	1 <sup>er</sup> SIO SISR
MARTIAL Jérémy	1 <sup>er</sup> SIO SISR

### **différent type de sauvegarde :**

Ensuite vous allez devoir sélectionner le type de sauvegarde que vous voulez.

VERSCHAEVE Clement	1 <sup>er</sup> SIO SISR
CHIOVEANU Yanis	1 <sup>er</sup> SIO SISR
MARTIAL Jérémy	1 <sup>er</sup> SIO SISR



sauvegarde :

Dans ce mode, SyncBack copie tous les fichiers et dossiers de la source vers la destination, qu'ils ont été modifiés ou non. Cela garantit que vous avez une copie complète de vos fichiers à tout moment. - L'inconvénient est que cela peut prendre beaucoup d'espace de stockage et être plus lent si vous avez beaucoup de fichiers.

2.

miroir :

La mise en miroir garantit qu'un lecteur (ou dossier) contient les mêmes fichiers qu'un autre lecteur (ou dossier).

Ce n'est pas la même chose qu'une sauvegarde car elle supprime des fichiers (ce qui signifie qu'il n'y a pas de fichiers « orphelins »

dans la destination). Ce n'est pas non plus la même chose que la synchronisation car elle ne copie les fichiers

VERSCHAEVE Clement	1 <sup>er</sup> SIO SISR
CHIOVEANU Yanis	1 <sup>er</sup> SIO SISR
MARTIAL Jérémy	1 <sup>er</sup> SIO SISR

que dans un seul sens.

synchronisation :

Cette méthode permet de synchroniser les fichiers entre deux emplacements, en s'assurant que les modifications effectuées dans l'un des deux emplacements soient répercutées dans l'autre. Cela est utile lorsqu'on veut que les deux dossiers restent identiques, même si les fichiers sont modifiés ou ajoutés dans l'un ou l'autre des emplacements. 2.

### gestion sauvegarde et connection FTP :

Dans un premier temps, vous allez devoir sélectionner votre source et votre destination.

Cliquer dans la liste déroulante pour sélectionner l'emplacement de vos fichiers.

source des fichier (machine local)

Source

Unité interne/externe, chemin réseau, etc.  
Nouveau profil

destination des donne (serveur FTP)

Destination

FTP  
Nouveau profil

☒ Les fichiers seront compressés

☐ Un fichier compressé unique sera utilisé

fichier transformer en ".zip" (fichier compressé)

Retour Suivant Fait Abandon

VERSCHAEVE Clement	1 <sup>er</sup> SIO SISR
CHIOVEANU Yanis	1 <sup>er</sup> SIO SISR
MARTIAL Jérémy	1 <sup>er</sup> SIO SISR

Ensuite, vous allez devoir paramétrer la connexion au serveur FTP.

Nouveau profil

Détails de la connexion FTP

Nom de l'Hôte: 192.168.53.56

Nom de l'utilisateur: plotbleu\_user1

Mot de Passe: .....

Port: 465

☐ C'est un serveur SFTP

☒ C'est un serveur FTPS

☐ Utiliser la connexion implicite (port 990)

☆ Test des paramètres FTP

test la connexion

donne du serveur FTP :  
address IP server  
utilisateur utiliser  
mot de passe  
port d'accès au server

Retour Suivant Fait Abandon

Par la suite, vous allez devoir sélectionner les fichiers / dossiers que vous souhaitez sauvegarder.

Paramétrage du Profil: ds - Unique

Paramètres partagés Rechercher Aide

Unique Performance

Source

FTP

Choisir les sous-dossiers et les fichiers

Modifier les Filtres

Description du profil

Votre profil est presque complet. Cliquer sur les icônes de dossier ci-dessus et à droite de la "Source" et "FTP" p...

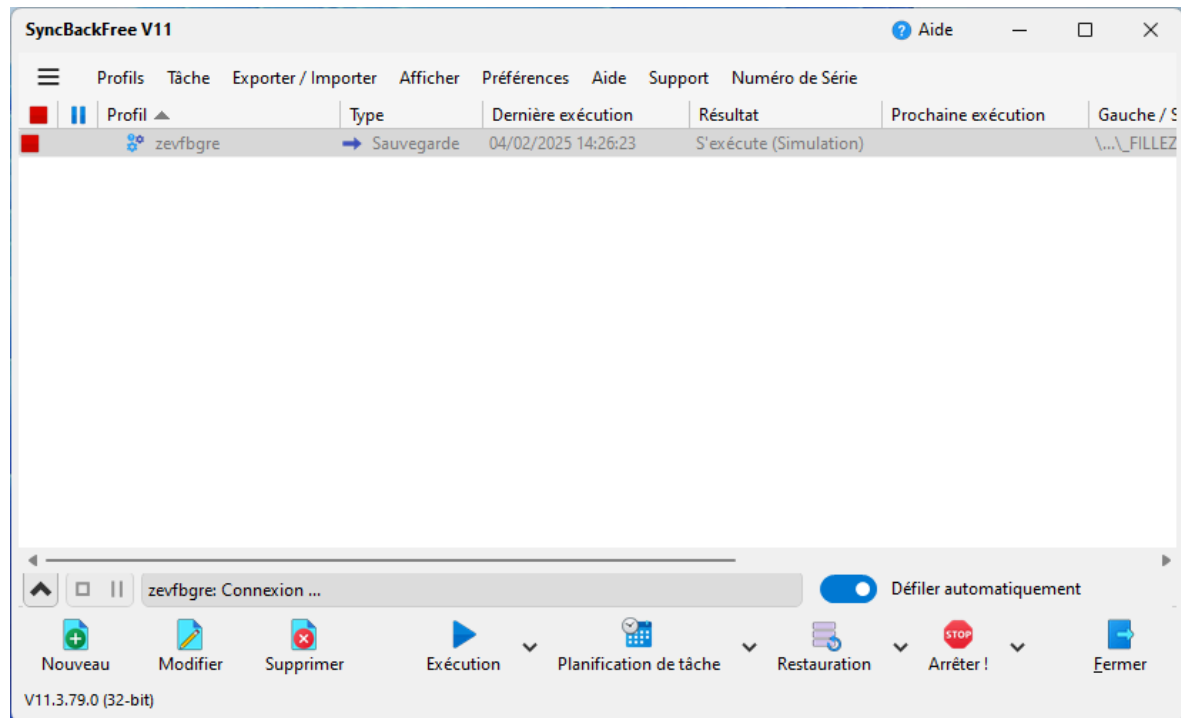
emplacement de la sauvegarde sur le serveur FTP

fichier que vous souhaitez sauvegarde

OK Annuler

VERSCHAEVE Clement	1 <sup>er</sup> SIO SISR
CHIOVEANU Yanis	1 <sup>er</sup> SIO SISR
MARTIAL JérémY	1 <sup>er</sup> SIO SISR

Ensuite, vous n'avez qu'à sauvegarder vos données et les restaurer en cas de perte. c'est tâche peuvent également être planifier.



192.168.50.54

Abcd1234\*

14148